


**«УТВЕРЖДАЮ»**  
Руководитель Федеральной  
службы по надзору в сфере  
образования и науки

  
В.А. Болотов  
« 02 » мая 2007 г.

**«СОГЛАСОВАНО»**  
Председатель Научно-  
методического совета ФИПИ  
по географии

  
В.П. Дронов  
« 29 » октября 2007 г.

**Единый государственный экзамен по ГЕОГРАФИИ**

**Демонстрационный вариант КИМ 2008 г.**

подготовлен Федеральным государственным научным учреждением  
**«ФЕДЕРАЛЬНЫЙ ИНСТИТУТ ПЕДАГОГИЧЕСКИХ ИЗМЕРЕНИЙ»**

Директор ФИПИ  

**А.Г.Ершов**

## Единый государственный экзамен по ГЕОГРАФИИ

### Пояснения к демонстрационному варианту

При ознакомлении с Демонстрационным вариантом 2008 года следует иметь в виду, что задания, включённые в демонстрационный вариант, не отражают всех вопросов содержания, которые будут проверяться с помощью вариантов КИМ в 2008 году. Полный перечень вопросов, которые могут контролироваться на едином государственном экзамене 2008 года, приведен в кодификаторе, помещённом на сайтах [www.ege.edu.ru](http://www.ege.edu.ru) и [www.fipi.ru](http://www.fipi.ru).

Назначение демонстрационного варианта заключается в том, чтобы дать возможность любому участнику ЕГЭ и широкой общественности составить представление о структуре будущих КИМ, количестве заданий, их форме, уровне сложности: базовом, повышенном и высоком. Приведённые критерии оценки выполнения заданий с развёрнутым ответом (тип «С»), включённые в этот вариант, позволят составить представление о требованиях к полноте и правильности записи развёрнутого ответа.

Эти сведения позволят выпускникам выработать стратегию подготовки и сдачи ЕГЭ в соответствии с целями, которые они ставят перед собой.

## **Единый государственный экзамен по ГЕОГРАФИИ**

### **Демонстрационный вариант 2008 г.**

#### **Инструкция по выполнению работы**

На выполнение экзаменационной работы по географии отводится 3 часа (180 минут). Работа состоит из 50 заданий, которые разделены на три части.

Часть 1 содержит 31 задание (А1 – А31) с выбором ответа. К каждому заданию дается 4 варианта ответа, только один из которых верный.

Часть 2 содержит 12 заданий (В1 – В12), на которые надо дать краткий ответ в виде числа, одного слова или последовательности букв. В этой части используются задания на установление соответствия или последовательности, на выбор нескольких правильных ответов из предложенных, а также задания, в которых требуется самостоятельно записать правильный ответ.

Часть 3 включает 7 заданий с развёрнутым ответом. Ответом на задание С2 должен быть сделанный вами рисунок. В заданиях С1, С3 – С7 требуется записать полный ответ на поставленный вопрос.

Внимательно прочитайте каждое задание и предлагаемые варианты ответа, если они имеются. Отвечайте только после того, как вы поняли вопрос и проанализировали все варианты ответа.

Выполняйте задания в том порядке, в котором они даны. Если какое-то задание вызывает у вас затруднение, пропустите его и постарайтесь выполнить те, в ответах на которые вы уверены. К пропущенным заданиям вы можете вернуться, если у вас останется время.

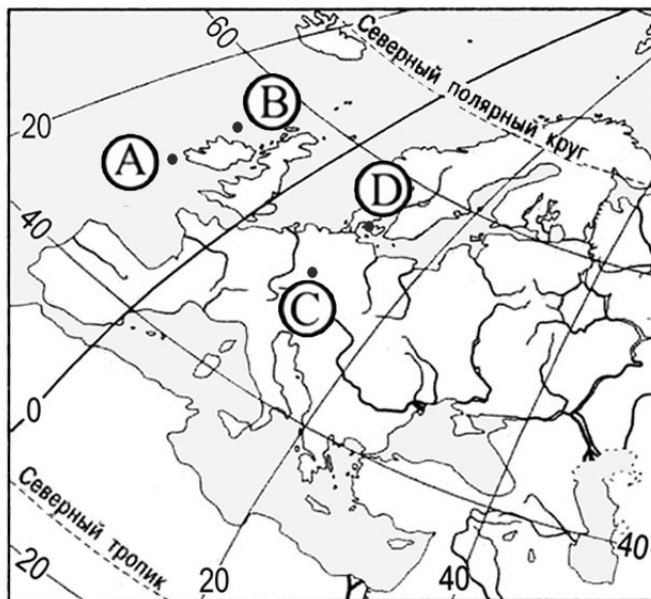
За выполнение различных по сложности заданий даётся от одного до нескольких баллов. Баллы, полученные вами за выполненные задания, суммируются. Постарайтесь выполнить как можно больше заданий и набрать наибольшее количество баллов.

**Желаем успеха!**

## Часть 1

При выполнении заданий этой части в бланке ответов № 1 под номером выполняемого вами задания (А1 – А31) поставьте знак «×» в клеточке, номер которой соответствует номеру выбранного вами ответа.

**А1** Какой буквой на карте Европы обозначена точка, имеющая географические координаты  $55^{\circ}$  с.ш. и  $10^{\circ}$  з.д.?



- 1) А                      2) В                      3) С                      4) D

**А2** Какие моря относятся к бассейну Атлантического океана?

- 1) Карибское и Черное
- 2) Белое и Берингово
- 3) Баренцево и Аравийское
- 4) Тасманово и Красное

**А3** Какое утверждение о литосферных плитах является верным?

- 1) Строение материковых и океанических литосферных плит одинаково.
- 2) Границы литосферных плит точно совпадают с контурами материков.
- 3) К границам литосферных плит приурочены сейсмические пояса.
- 4) При столкновении литосферных плит образуются обширные равнины.

**A4** Как называется ближайший к земной поверхности слой атмосферы?

- 1) термосфера
- 2) стратосфера
- 3) озоносфера
- 4) тропосфера

**A5** Сайгак обитает на территории

- 1) Африки
- 2) Австралии
- 3) Евразии
- 4) Южной Америки

**A6** Подзолистые почвы образуются в

- 1) тайге
- 2) степях
- 3) полупустынях
- 4) тундре

**A7** Какой буквой обозначен на карте Европы остров Сицилия?

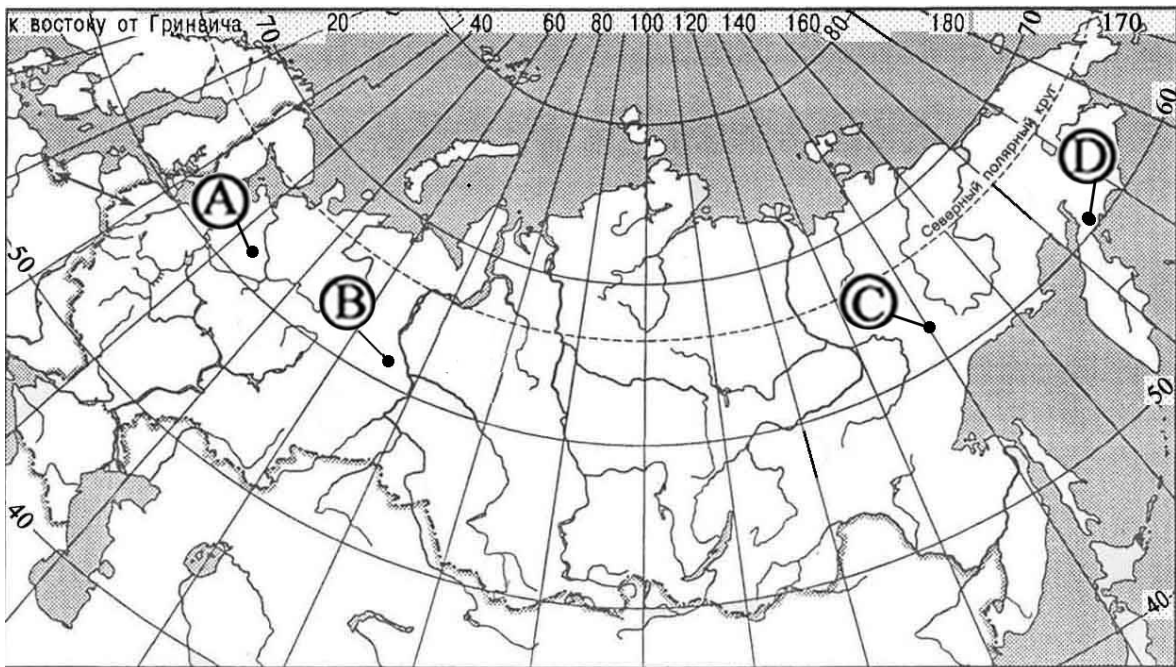


- 1) A
- 2) B
- 3) C
- 4) D

**A8** В какой части материка Австралия расположен Большой Водораздельный хребет?

- 1) северной
- 2) южной
- 3) западной
- 4) восточной

**A9** В каком из пунктов, обозначенных буквами на карте России, средние температуры января наиболее низкие?



- 1) A
- 2) B
- 3) C
- 4) D

**A10** Неравенство длин экваториального и полярного радиусов Земли является следствием

- 1) вращения Земли вокруг Солнца
- 2) осевого вращения Земли
- 3) действия приливных сил в литосфере
- 4) неравномерности распределения суши по полушариям

**A11** В какой из перечисленных стран на формирование населения большое воздействие оказали внешние миграции?

- 1) Польша
- 2) Канада
- 3) Норвегия
- 4) Эфиопия

**A12** Какая из перечисленных городских агломераций является наиболее крупной по численности населения?

- 1) Мехико
- 2) Париж
- 3) Берлин
- 4) Стамбул

**A13** В какой из перечисленных стран ВВП на душу населения наибольший?

- 1) Бразилия
- 2) Индонезия
- 3) Польша
- 4) Швеция

**A14** Для какой из перечисленных стран характерна аграрная структура хозяйства?

- 1) Кувейт
- 2) Франция
- 3) Польша
- 4) Камбоджа

**A15** В какой из перечисленных стран добыча нефти является отраслью специализации?

- 1) Нигерия
- 2) Республика Корея
- 3) Эфиопия
- 4) Австралия

**A16** Какая из перечисленных стран является крупным производителем и экспортером пшеницы?

- 1) Индонезия
- 2) Нидерланды
- 3) Канада
- 4) Турция

**A17** Примером рационального природопользования является

- 1) рекультивация угольных терриконов в Кузбассе
- 2) разработка угля в Сибири открытым способом
- 3) строительство каскада ГЭС на Волге
- 4) захоронение токсичных отходов в густонаселенных районах

**A18** Какой буквой на фрагменте политической карты зарубежной Европы обозначено государство Норвегия?



- 1) A                      2) B                      3) C                      4) D

**A19** Какое из перечисленных государств по форме правления является монархией?

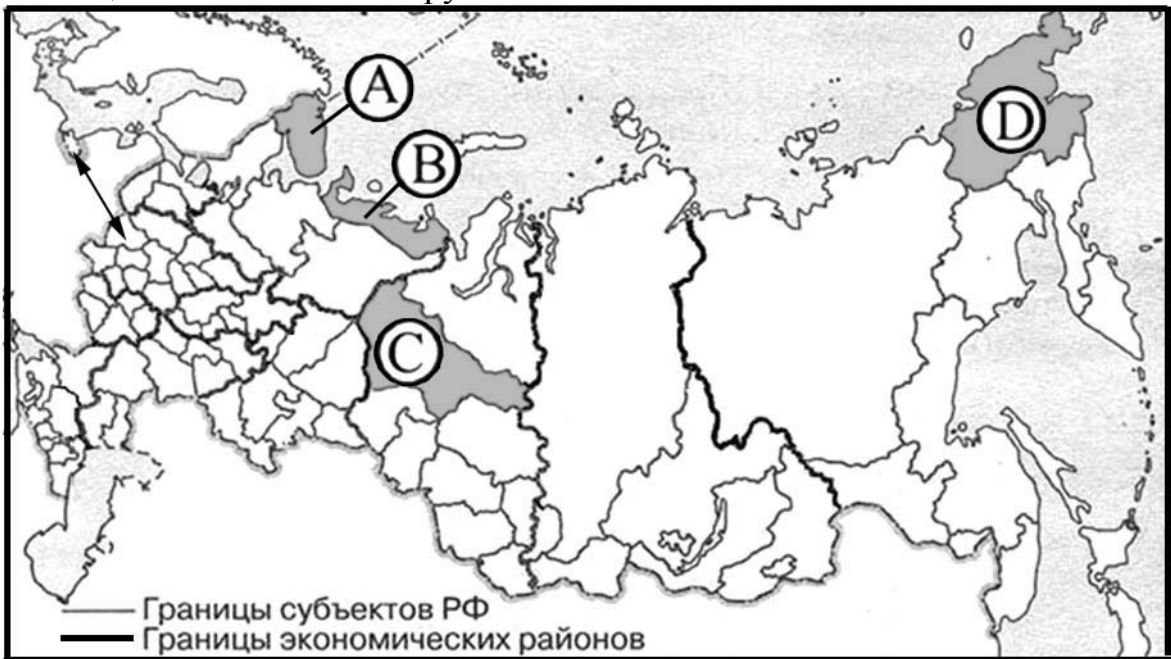
- 1) Мексика
- 2) Япония
- 3) Бразилия
- 4) Финляндия

**A20** Какое утверждение о населении Алжира верно?

- 1) Коренное население состоит из арабов и берберов.
- 2) Более 90% населения проживает в южной части страны.
- 3) Алжир – самая большая по численности населения страна материка.
- 4) Для страны характерна естественная убыль населения.



**A21** Какой буквой на политико-административной карте России обозначен Ненецкий автономный округ?



- 1) A                      2) B                      3) C                      4) D

**A22** Какой из регионов, обозначенных буквами на карте России, имеет наименьшую среднюю плотность населения?



- 1) A                      2) B                      3) C                      4) D

**A23** Какой из перечисленных городов России является наиболее крупным по числу жителей?

- 1) Мурманск
- 2) Нижний Новгород
- 3) Ставрополь
- 4) Владивосток

**A24** Какой из перечисленных экономических районов лидирует в России по производству чугуна и стали?

- 1) Восточно-Сибирский
- 2) Уральский
- 3) Северо-Западный
- 4) Поволжский

**A25** В каком из перечисленных регионов России переработка сельскохозяйственного сырья составляет основу промышленной специализации?

- 1) Республика Коми
- 2) Саратовская область
- 3) Краснодарский край
- 4) Свердловская область

**A26** Какой из регионов, обозначенных буквами на картосхеме Европейского Севера России, имеет наибольшую среднюю плотность населения?



- 1) A
- 2) B
- 3) C
- 4) D

**A27** Для природы Чукотского полуострова характерно широкое распространение

- 1) темнохвойной тайги
- 2) серых лесных почв
- 3) покровных ледников
- 4) многолетней мерзлоты

**A28** В каком из следующих утверждений содержится информация о проявлении международной экономической интеграции?

- 1) К началу XXI века в более чем 80 странах мира доля сферы услуг в структуре ВВП превышала 50%.
- 2) По запасам природного газа в мире выделяются два региона – Зарубежная Азия и СНГ.
- 3) В странах Северной Америки и Западной Европы темпы экономического роста в конце XX в. были ниже среднемировых показателей.
- 4) Страны ЕС сформировали единое экономическое пространство со свободным перемещением товаров, капитала, услуг, технологий, рабочей силы.

**A29** Буддизм исповедует большинство верующих

- 1) тувинцев
- 2) карелов
- 3) татар
- 4) чувашей

**A30** Какая из перечисленных стран входит в состав ОПЕК?

- 1) Индонезия
- 2) Канада
- 3) Индия
- 4) Бразилия

**A31** Автором классического труда «Описание земли Камчатки» является

- 1) А.И. Воейков
- 2) В.В. Докучаев
- 3) С.П. Крашенинников
- 4) М.В. Ломоносов

**Часть 2**

*Ответом к заданиям этой части (В1 – В12) является последовательность букв, число или слово. Впишите ответы сначала в текст работы, а затем перенесите их в бланк ответов № 1 справа от номера соответствующего задания, начиная с первой клеточки, без пробелов и других символов. Каждую цифру или букву пишете в отдельной клеточке в соответствии с приведенными образцами.*

**В1** Установите соответствие между каждым из природных ресурсов и видом, к которому он относится.

**ПРИРОДНЫЕ РЕСУРСЫ**

- А) энергия Солнца
- Б) медные руды
- В) каменный уголь
- Г) лесные

**ВИДЫ ПРИРОДНЫХ РЕСУРСОВ**

- 1) неисчерпаемые
- 2) исчерпаемые возобновимые
- 3) исчерпаемые невозобновимые

Запишите в таблицу цифры, соответствующие выбранным ответам.

А	Б	В	Г

**В2** Сколько времени, с учетом декретного, будет в Хабаровске (IX часовой пояс), когда в Лондоне полночь? Ответ запишите цифрами.

Ответ: \_\_\_\_\_ ч.

**В3** Установите соответствие между республикой в составе Российской Федерации и ее столицей.

**РЕСПУБЛИКА**

- А) Кабардино-Балкарская
- Б) Татарстан
- В) Адыгея

**СТОЛИЦА**

- 1) Казань
- 2) Майкоп
- 3) Саранск
- 4) Нальчик

Запишите в таблицу цифры, соответствующие выбранным ответам.

А	Б	В

**В4** Какие три из перечисленных городов являются крупными центрами цветной металлургии? Обведите соответствующие цифры и запишите их в таблицу.

- 1) Тула
- 2) Владимир
- 3) Норильск
- 4) Красноярск
- 5) Хабаровск
- 6) Братск

--	--	--

**В5** Установите соответствие между страной и ее столицей.

СТРАНА

- А) Турция
- Б) Перу
- В) Египет

СТОЛИЦА

- 1) Каир
- 2) Анкара
- 3) Ла-Пас
- 4) Лима

Запишите в таблицу цифры, соответствующие выбранным ответам.

А	Б	В

**В6** Какие три из перечисленных стран являются крупными производителями и экспортёрами каменного угля и железной руды? Обведите соответствующие цифры и запишите их в таблицу.

- 1) Канада
- 2) Италия
- 3) Япония
- 4) Австралия
- 5) Швеция
- 6) ЮАР

--	--	--

**В7** Расположите страны в порядке возрастания в них рождаемости (на 1 тыс. жителей).

- А) Кения
- Б) Аргентина
- В) Италия
- Г) США

Запишите в таблицу получившуюся последовательность букв.

--	--	--	--

**В8** Используя данные из приведенной ниже таблицы, сравните обеспеченность стран пахотными землями. Расположите страны в порядке увеличения показателя ресурсообеспеченности.

	Страна	Площадь пашни, млн га	Численность населения, млн чел.
А)	Австралия	47,0	18,9
Б)	Индия	166,1	1013,7
В)	Бразилия	43,2	170,1

Запишите в таблицу получившуюся последовательность букв.

--	--	--

**В9** Определите страну по ее краткому описанию.

Эта европейская страна расположена на полуострове. Большинство населения исповедует православие и разговаривает на одном из языков индоевропейской семьи. Продолжительное жаркое лето способствует развитию субтропического земледелия. Страна занимает одно из первых мест в мире по тоннажу морского торгового флота.

Ответ: \_\_\_\_\_.

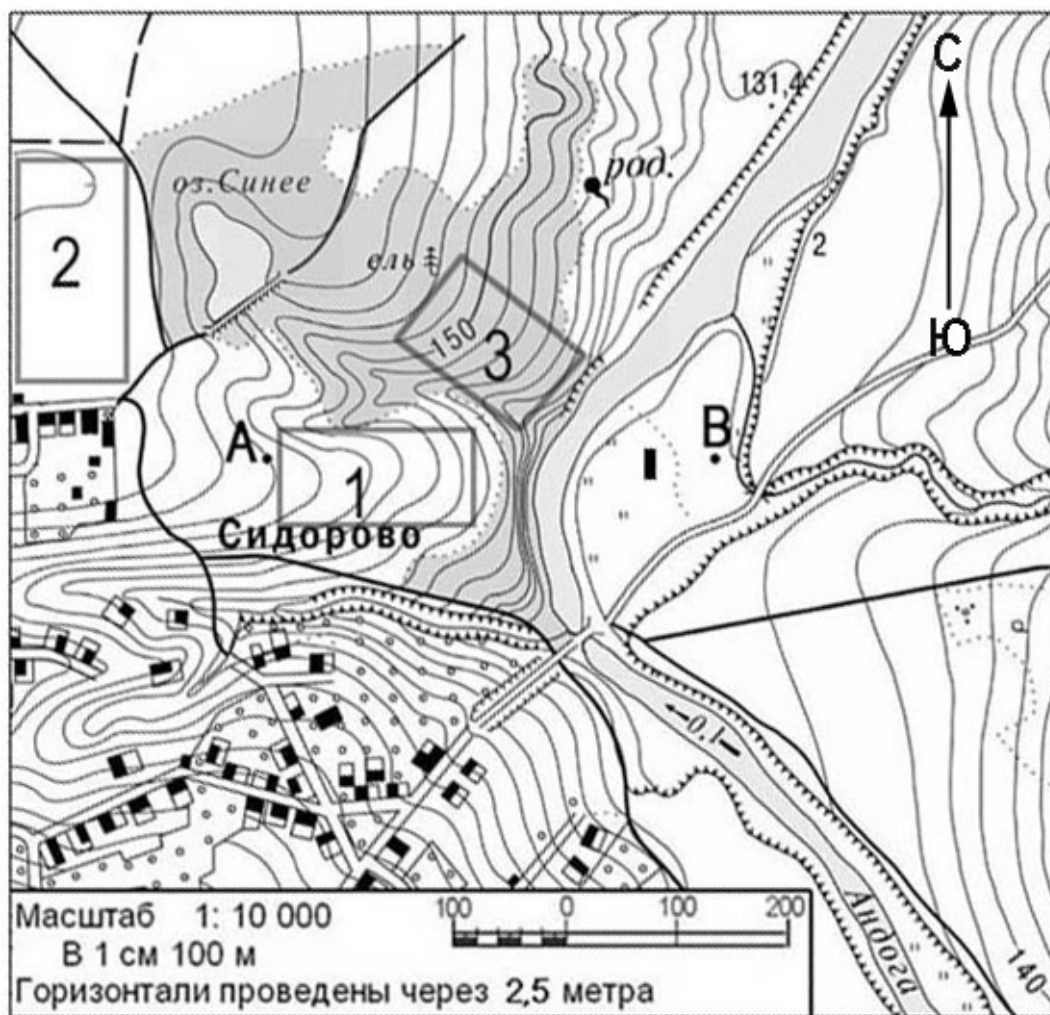
**В10** Определите регион России по его краткому описанию.

Более половины территории этой области занимают леса. Особенностью её ЭГП является положение на основных транспортных магистралях, соединяющих Европу с дальневосточными районами России и странами Азиатско-Тихоокеанского региона. Основу хозяйства составляют несколько крупных ГЭС, рядом с которыми построены крупные алюминиевые комбинаты и лесопромышленные комплексы. Большое значение имеют также добыча железной руды, угля и золота.

Ответ: \_\_\_\_\_ область.

**Задания В11, В12, С1 и С2 выполняются с использованием приведенной ниже карты.**

Ознакомьтесь с картой, показанной на рисунке.



**В11** Определите по карте расстояние на местности по прямой от точки А до родника, расположенного на левом берегу реки Андога. Полученный результат округлите до десятков метров. Ответ запишите цифрами.

Ответ: \_\_\_\_\_ м.

**В12** Определите по карте азимут, по которому надо идти от точки А до родника, расположенного на левом берегу реки Андога. Ответ запишите цифрами.

Ответ: \_\_\_\_\_ градусов.

**Не забудьте перенести все ответы в бланк ответов № 1.**

**Часть 3**

*Для ответов на задания этой части (С1 – С7) используйте бланк ответов № 2. Запишите сначала номер задания (С1 и т.д.), а затем не только ответ на поставленный вопрос, но и весь ход ваших рассуждений. Ответы записывайте разборчиво.*

**С1** Оцените, какой из участков, обозначенных на карте цифрами 1, 2 и 3, наиболее подходит для тренировок школьной горнолыжной секции. Для обоснования своего ответа приведите два довода.

**С2** Постройте профиль рельефа местности по линии А – В. Для этого перенесите основу для построения профиля на бланк ответов № 2, используя горизонтальный масштаб – в 1 см 50 м и вертикальный масштаб – в 1 см 10 м. Укажите на профиле знаком «Х» положение отдельно стоящего здания.



**С3** Почему на Чукотском нагорье количество высотных поясов меньше, чем в Алтайских горах? Укажите две причины.

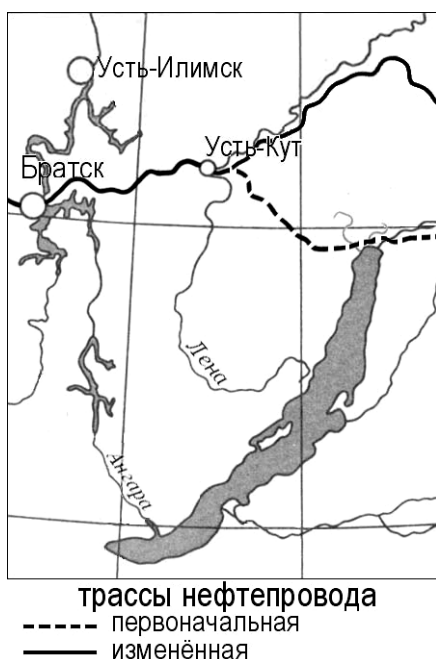


- С4** Используя картосхему, объясните, чем обусловлено в г. Кемерово производство азотных удобрений. Укажите две причины.



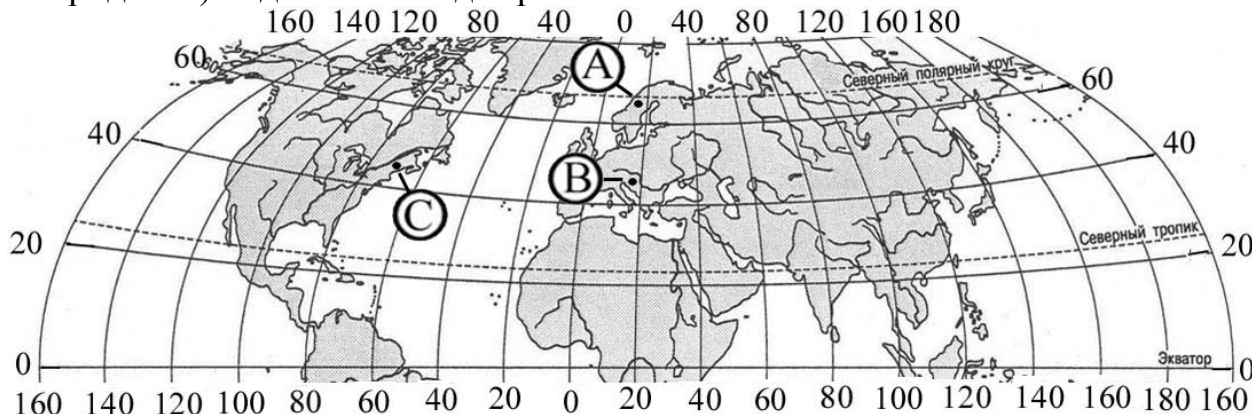
- С5** Прочитайте фрагмент газетной статьи.

«В 2006 году начато строительство нового нефтепровода «Восточная Сибирь – Тихий океан» (ВСТО). При его строительстве будут использоваться новейшие технологии, призванные обеспечить надежность его эксплуатации в условиях низких температур и вечной мерзлоты. Против прокладки трассы нефтепровода в непосредственной близости от озера Байкал возражали ученые-экологи, которые говорили о неизбежности экологической катастрофы в случае аварии на будущем нефтепроводе. Под их влиянием было принято решение об изменении трассы трубопровода».



Какие особенности территории, по которой должен был пройти нефтепровод, заставляли ученых говорить о высокой степени вероятности аварии на нефтепроводе и неизбежности, в этом случае, загрязнения вод озера Байкал? Укажите две особенности.

**С6** Определите, в каком из обозначенных буквами на карте Северного полушария пунктов 20 декабря Солнце раньше (по времени Гринвичского меридиана) поднимется над горизонтом. Запишите обоснование вашего ответа.



**С7** Используя приведенные в таблице данные, определите, в какой из стран – Аргентине, Мексике или Венгрии – доля лиц пожилого возраста в возрастной структуре населения **наименьшая**. Для обоснования своего ответа запишите необходимые числовые данные или рассуждения. Объясните, с чем связана низкая доля лиц пожилого возраста в возрастной структуре населения этой страны.

#### Демографические показатели Аргентины, Мексики и Венгрии в 2007г.

Показатели	Аргентина	Мексика	Венгрия
Общая численность населения, млн чел.	40,0	108,0	10,0
Численность населения в возрасте до 15 лет, млн чел.	10,0	9,0	1,6
Численность населения в возрасте старше 65 лет, млн чел.	4,0	5,4	1,6
Рождаемость, ‰	16	22	10
Смертность, ‰	7	5	13
Ожидаемая продолжительность жизни, лет	74	75	73
Доля городского населения, %	89	75	65

**Инструкция по проверке и оценке работ учащихся по географии****Часть 1**

<b>№ задания</b>	<b>Ответ</b>	<b>№ задания</b>	<b>Ответ</b>
A1	2	A17	1
A2	1	A18	2
A3	3	A19	2
A4	4	A20	1
A5	3	A21	2
A6	1	A22	4
A7	3	A23	2
A8	4	A24	2
A9	3	A25	3
A10	2	A26	2
A11	2	A27	4
A12	1	A28	3
A13	4	A29	1
A14	4	A30	1
A15	1	A31	3
A16	3		

**Часть 2**

<b>№ задания</b>	<b>Ответ</b>
B1	<b>1332</b>
B2	<b>10</b>
B3	<b>412</b>
B4	<b>346</b>
B5	<b>241</b>
B6	<b>146</b>
B7	<b>ВГБА</b>
B8	<b>БВА</b>
B9	<b>Греция</b>
B10	<b>Иркутская</b>
B11	<b>370 &lt;или&gt; 380 &lt;или&gt; 390</b>
B12	<b>48 &lt;или&gt; 49 &lt;или&gt; 50 &lt;или&gt; 51 &lt;или&gt; 52</b>

**Часть 3****КРИТЕРИИ ПРОВЕРКИ И ОЦЕНКИ ВЫПОЛНЕНИЯ  
ЗАДАНИЙ С РАЗВЕРНУТЫМ ОТВЕТОМ**

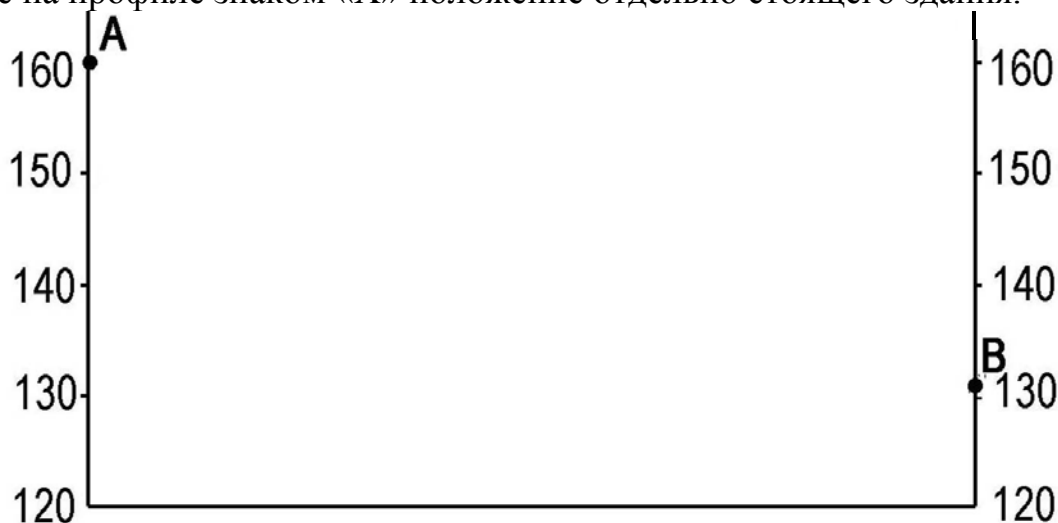
**Внимание!** При выставлении баллов за выполнение задания в «Протокол проверки ответов на задания бланка № 2» следует иметь в виду, что, **если ответ отсутствует** (нет никаких записей, свидетельствующих о том, что экзаменуемый приступал к выполнению задания), то в протокол проставляется «**X**», а не «0». При использовании технологии «**КРОК**» в подобной ситуации используется знак «←», а не «**X**».

**C1** Оцените, какой из участков, обозначенных на карте цифрами 1, 2 и 3, наиболее подходит для тренировок школьной горнолыжной секции. Для обоснования своего ответа приведите два довода.

**Ответ:**

<b>Элементы содержания верного ответа</b> (допускаются иные формулировки ответа, не искажающие его смысла)	<b>Баллы</b>
1) Указан участок 1 В обосновании говорится, что 2) склон в пределах участка 1 достаточно крутой <b>ИЛИ</b> в пределах участка 2 очень пологий 3) склон в пределах участка 1 не имеет препятствий <b>ИЛИ</b> участок 3 находится в лесу	
<b>Указания к оцениванию</b>	
Ответ включает все три названных выше элемента	2
Ответ включает два (1-й и 2-й или 1-й и 3-й) из названных выше элементов	1
Ответ включает только один из названных выше элементов <b>ИЛИ</b> все вышеперечисленные элементы отсутствуют	0
<i>Максимальный балл</i>	2

**C2** Постройте профиль рельефа местности по линии А – В. Для этого перенесите основу для построения профиля на бланк ответов № 2, используя горизонтальный масштаб – в 1 см 50 м и вертикальный масштаб – в 1 см 10 м. Укажите на профиле знаком «Х» положение отдельно стоящего здания.



**Ответ:**

Элементы содержания верного ответа	Баллы
 <p>1) На рисунке в ответе длина горизонтальной линии основы профиля равна <math>80 \pm 2</math> мм и расстояние от правой вертикальной оси до отдельно стоящего здания – <math>12 \pm 2</math> мм                  2) форма профиля в основном совпадает с эталоном                  3) левый берег реки круче правого и заметно изменение крутизны склона на отрезке 2</p>	
<b>Указания к оцениванию</b>	
Ответ включает все три названных выше элемента	2
Ответ включает один (1-й)  два (любых) из названных выше элементов	1
Ответ включает один (2-й или 3-й) из названных выше элементов  все вышеперечисленные элементы отсутствуют	0
<i>Максимальный балл</i>	2

**С3** Почему на Чукотском нагорье количество высотных поясов меньше, чем в Алтайских горах? Укажите две причины.

**Ответ:**

<b>Элементы содержания верного ответа</b> (допускаются иные формулировки ответа, не искажающие его смысла)	<b>Баллы</b>
В ответе указаны следующие причины: 1) высота Чукотского нагорья меньше 2) Чукотское нагорье расположено дальше от экватора	
<b>Указания к оцениванию</b>	
Ответ включает оба названных выше элемента	2
Ответ включает один (любой) из названных выше элементов	1
Все вышеперечисленные элементы отсутствуют	0
<i>Максимальный балл</i>	<i>2</i>

- С4** Используя картосхему, объясните, чем обусловлено в г. Кемерове производство азотных удобрений. Укажите две причины.

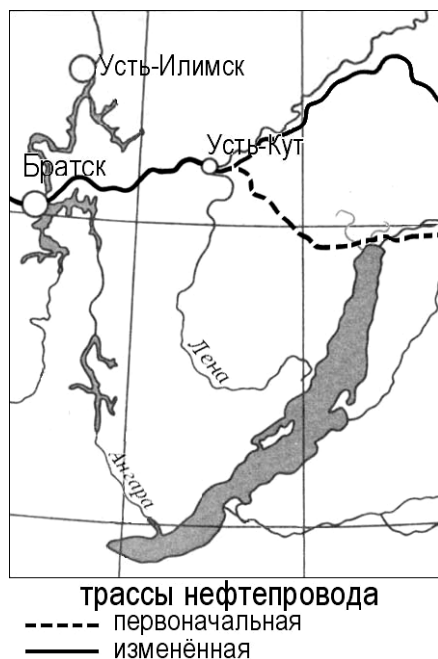


**Ответ:**

Элементы содержания верного ответа (допускаются иные формулировки ответа, не искажающие его смысла)	Баллы
<p>В ответе указаны следующие причины:</p> <p>1) воздействие сырьевого фактора / наличие отходов коксохимического производства</p> <p style="text-align: right;"><b>ИЛИ</b></p> <p>воздействие сырьевого фактора / наличие газопровода</p> <p>2) воздействие потребительского фактора / юг Западной Сибири – важный сельскохозяйственный район</p>	
<b>Указания к оцениванию</b>	
<p>Ответ включает полностью оба названных выше элемента (элемент считается полностью присутствующим, если ответ включает обе части данного элемента, разделенные «/», или только вторую его часть)</p>	2
<p>Ответ включает один (любой) элемент полностью</p> <p style="text-align: right;"><b>ИЛИ</b></p> <p>два частично</p>	1
<p>Все вышеперечисленные элементы отсутствуют</p> <p style="text-align: right;"><b>ИЛИ</b></p> <p>частично присутствует один элемент</p>	0
<i>Максимальный балл</i>	2

**C5** Прочитайте фрагмент газетной статьи.

«В 2006 году начато строительство нового нефтепровода «Восточная Сибирь – Тихий океан» (ВСТО). При его строительстве будут использоваться новейшие технологии, призванные обеспечить надежность его эксплуатации в условиях низких температур и вечной мерзлоты. Против прокладки трассы нефтепровода в непосредственной близости от озера Байкал возражали ученые-экологи, которые говорили о неизбежности экологической катастрофы в случае аварии на будущем нефтепроводе. Под их влиянием было принято решение об изменении трассы трубопровода».



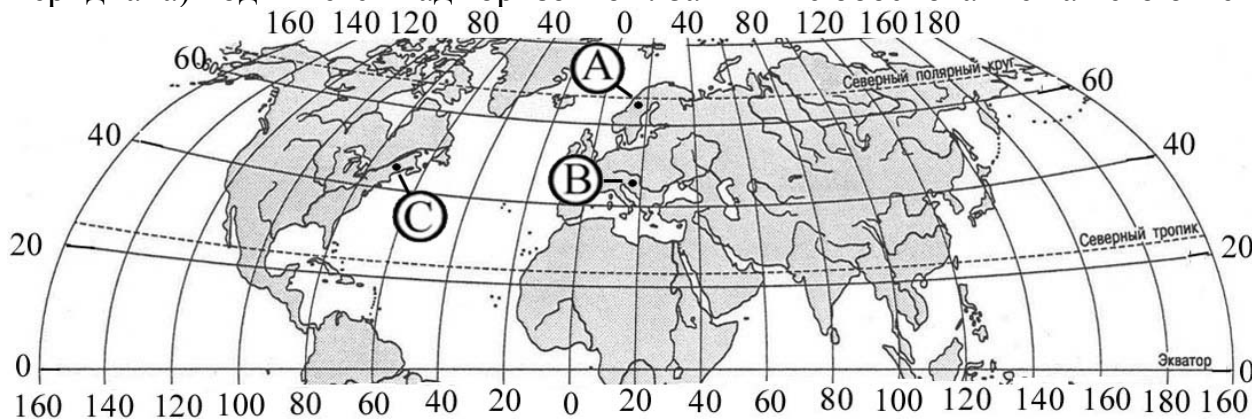
Какие особенности территории, по которой должен был пройти нефтепровод, заставляли ученых говорить о высокой степени вероятности аварии на нефтепроводе и неизбежности, в этом случае, загрязнения вод озера Байкал? Укажите две особенности.

**Ответ:**

Элементы содержания верного ответа (допускаются иные формулировки ответа, не искажающие его смысла)	Баллы
В ответе указаны следующие особенности: 1) высокая сейсмическая активность территории 2) эта территория относится к водосборному бассейну озера Байкал <b>ИЛИ</b> трасса нефтепровода пересекает реки, впадающие в Байкал	
<b>Указания к оцениванию</b>	
Ответ включает оба названных выше элемента	2
Ответ включает один (любой) из названных выше элементов	1
Все вышеперечисленные элементы отсутствуют	0
<i>Максимальный балл</i>	2



**С6** Определите, в каком из обозначенных буквами на карте Северного полушария пунктов, 20 декабря Солнце раньше (по времени Гринвичского меридиана) поднимется над горизонтом. Запишите обоснование вашего ответа.



Ответ:

Элементы содержания верного ответа (допускаются иные формулировки ответа, не искажающие его смысла)	Баллы
1) Раньше всего Солнце поднимется над горизонтом в пункте В В обосновании говорится, что	
2) пункт В расположен южнее пункта А	
3) пункт В расположен восточнее пункта С	
<b>Указания к оцениванию</b>	
Ответ включает все три названных выше элемента	2
Ответ включает два (1-й и 2-й или 1-й и 3-й) из названных выше элементов	1
Ответ включает один (любой) из названных выше элементов	0
<b>ИЛИ</b>	
все вышеперечисленные элементы отсутствуют	
<i>Максимальный балл</i>	2

**С7** Используя приведенные в таблице данные, определите, в какой из стран – Аргентине, Мексике или Венгрии – доля лиц пожилого возраста в возрастной структуре населения **наименьшая**. Для обоснования своего ответа запишите необходимые числовые данные или рассуждения. Объясните, с чем связана низкая доля лиц пожилого возраста в возрастной структуре населения этой страны.

**Демографические показатели Аргентины, Мексики и Венгрии в 2007г.**

Показатели	Аргентина	Мексика	Венгрия
Общая численность населения, млн чел.	40,0	108,0	10,0
Численность населения в возрасте до 15 лет, млн чел.	10,0	9,0	1,6
Численность населения в возрасте старше 65 лет, млн чел.	4,0	5,4	1,6
Рождаемость, ‰	16	22	10
Смертность, ‰	7	5	13
Ожидаемая продолжительность жизни, лет	74	75	73
Доля городского населения, %	89	75	65

Ответ:

Элементы содержания верного ответа (допускаются иные формулировки ответа, не искажающие его смысла)	Баллы
1) В ответе говорится, что доля лиц пожилого возраста наименьшая в Мексике 2) В обосновании приведены следующие данные: В Мексике доля пожилых людей – 5% <b>ИЛИ</b> приведены вычисления: 5,4 : 108 3) В объяснении указывается, что низкая доля лиц пожилого возраста связана с высокой рождаемостью в Мексике <b>ИЛИ</b> с высокой долей детей и подростков	
<b>Указания к оцениванию</b>	
Ответ включает все три названных выше элемента	2
Ответ включает два (любых) из названных выше элементов	1
Ответ включает один (любой) из названных выше элементов <b>ИЛИ</b> все вышеперечисленные элементы отсутствуют	0
<i>Максимальный балл</i>	2